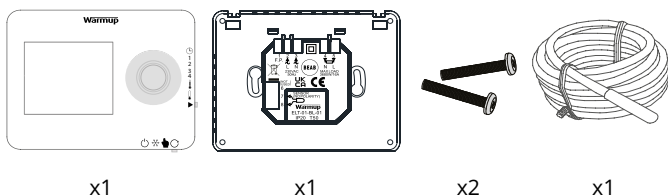


Conținutul pachetului



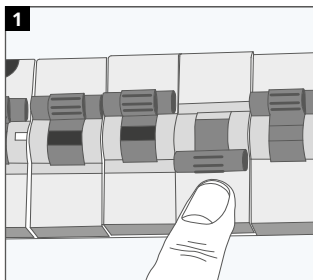
Cuprins

Informații de siguranță	3
Pasul 1 - Instalare	3
Pasul 2 - Conexiuni cablare.....	4
Conexiuni de cablare - Sarcini mai mari de 16 A	5
Pasul 3 - Montare termostat.....	6
Bine ați venit la termostatul tempo.....	7
Programare	9
Setări de instalare	12
Depanare	14
Specificații tehnice	15
Garanția	16

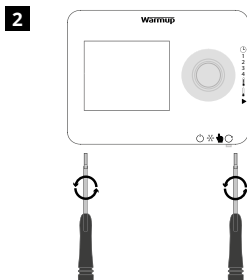
Informații de siguranță

- ❑ tempo trebuie instalat de un electrician calificat. Necesita o alimentare permanentă de 230 V c.a. de la un circuit protejat RCD sau RCBO de 30 mA conform cu reglementările actuale.
- ❑ Alimentarea termostatului trebuie să provină de la un MCB $\leq 16A$, un RCBO sau o siguranță pentru a-l proteja pe acesta și cablul de supraîncărcare.
- ❑ Izolați termostatul de sursa de alimentare pe toată durata instalării. Asigurați-vă că firele libere sunt complet introduse în terminale și securizate, deoarece ar putea provoca un scurtcircuit.
- ❑ NU instalați tempo langa o fereastră / usa, in lumina directa a soarelui sau deasupra unui alt dispozitiv generator de caldura (de ex. Radiator sau televizor).
- ❑ Pentru instalațiile din baie, tempo TREBUIE să fie montat în afara zonelor 0, 1 și 2. Dacă nu este posibil, atunci trebuie instalat într-o încăpere adiacentă, controlând zona folosind doar senzorul de podea.
- ❑ tempo și ambalajul sau nu sunt jucării; nu permiteți copiilor să se joace cu acestea. Componentele mici și ambalajele prezintă un risc de sufocare.
- ❑ tempo este potrivit numai pentru uz interior. Nu trebuie expus la umiditate, vibrații, sarcini mecanice sau temperaturi în afara valorilor nominale.
- ❑ Din motive de siguranță și licențiere (CE / UKCA), nu este permisă modificarea neautorizată a tempo.

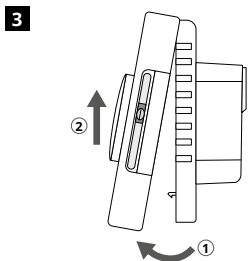
Pasul 1 - Instalare



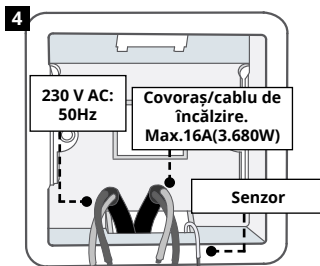
Protejați tempo și alimentați-l la rețeaua electrică.



Desfaceți afișajul de la baza de alimentare.



Decuplați afișajul așa cum se arată.



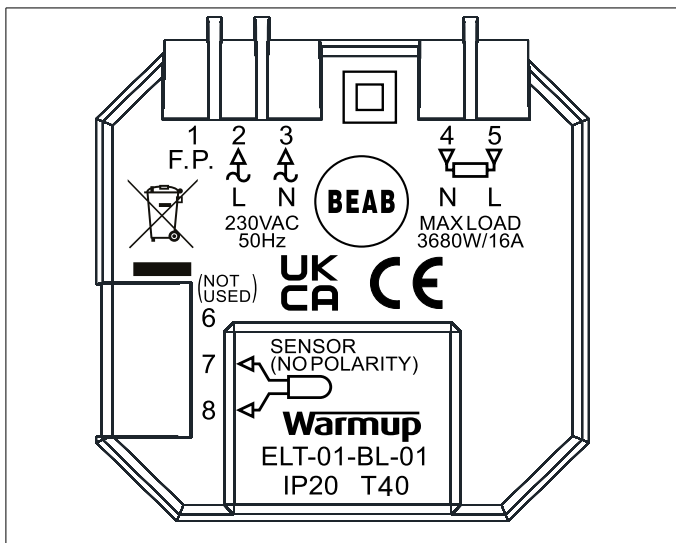
Instalați o doza de perete cu adâncimea de 50 mm. Trageți firele (cablu încălzitor, alimentare și senzor de podea) în doza de perete și finalizați conexiunile.

Pasul 2 - Conexiuni cablare

ATENȚIONARE!

tempo trebuie instalat de un electrician calificat, in conformitate cu Regulamentul de cablare actual.

NOTĂ: Pentru sarcini mai mari de 10 A, diametru coblului trebuie să fie de cel puțin 2,5 mm



Încălzire electrică în pardoseală



Alimentati faza si nul



Încălzire prin pardoseală; Nul și Faza
Max. 16A (3680W)

Încălzire hidraulică în pardoseală



Alimentati faza si nul



Terminalul 4 - nu este utilizat

Terminalul 5 - comutat sub tensiune la centrul de cablare

Încălzire centrală



Alimentati faza si nul



Terminalul 4 - nu este utilizat

Terminalul 5 - comutat sub tensiune la supapa de zonă / cazan

Pentru sistemele de joasa tensiune sau fara voltaj trebuie utilizat un contactor. Conectarea Tempo direct la centrale de joasa tensiune poate cauza deteriorarea circuitului centralei.

Conexiune senzor

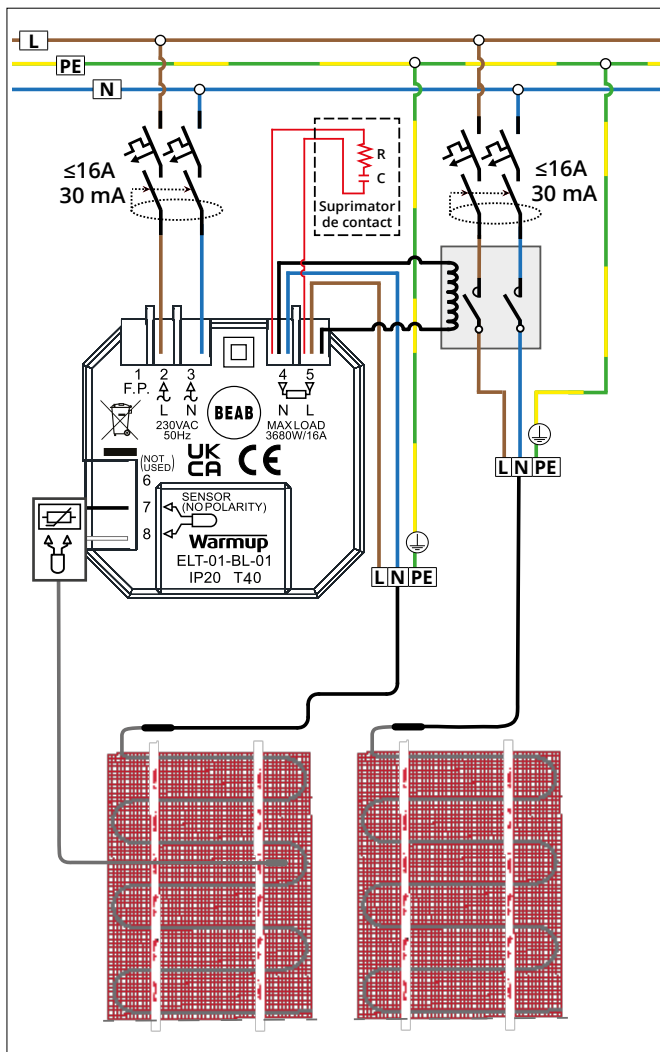
7 și 8 Senzor pardoseala (fara polaritate)

Fil pilote

1 F.P Conectați-vă la Fil Pilote (FP) Numai Franța

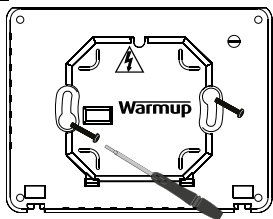
Conexiuni de cablare - Sarcini mai mari de 16 A

Termostatele Warmup sunt proiectate pentru un maxim de 16A (3680 W la 230 V). Pentru comutarea sarcinilor care depășesc 16A trebuie utilizat un contactor.



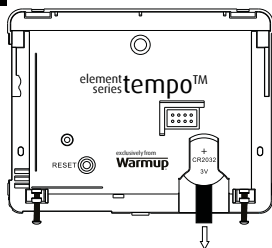
Pasul 3 - Montarea termostatului

1



Introduceți șuruburile de fixare prin orificiile de montare ale bazei și strângeți-le.

2

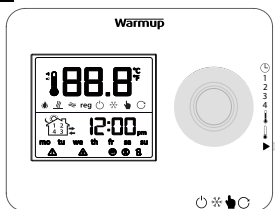


Localizați bateria cu litiu CR2032 de 3 Volți pe partea din spate a carcasei frontale. Îndepărtați banda de plastic de sub baterie. Bateria trebuie instalată întotdeauna cu partea pozitivă "+" orientată spre exterior.



Deconectați alimentarea cu energie electrică înainte de a înlocui bateria. Utilizați numai același tip de baterie ca cel menționat în acest manual.

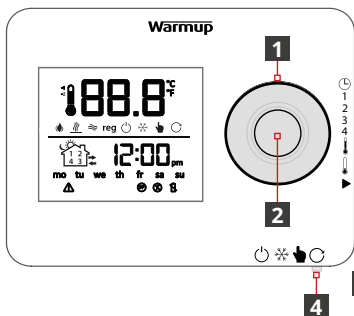
3



Reconectați afișajul până când se aude un "clic". Acum puteți restabili alimentarea circuitului și porniți termostatul.

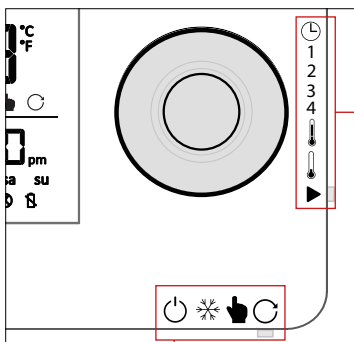
Bine ați venit la termostatul tempo

Tempo a fost proiectat cu gândul la simplitate și este foarte intuitiv în programarea sa. Glisoarele și controlul rotativ simplu fac ca setarea termostatului să fie rapidă și ușoară.



- 1 Control rotativ
Rotiți la stânga/dreapta pentru a schimba incrementul
- 2 Buton rotativ
- 3 Glisorul de program
- 4 Glisorul de mod
- 5 Buton de resetare
Pe partea din spate a carcasei frontale

Pictograme pe tempo



	Setați ora/zi
1	Perioada 1 - Încălzire PORNITĂ
2	Perioada 2 - Revenire
3	Perioada 3 - Încălzire PORNITĂ
4	Perioada 4 - Revenire
	Temperatura de confort
	Temperatura reglare
	Rulați



Mod așteptare

Termostatul se află în modul de așteptare și nu va indica nicio temperatură. Acesta este în continuare conectat la rețeaua electrică și sistemul de încălzire nu este izolat. Izolați întotdeauna de la rețeaua electrică înainte de a efectua orice operațiune de întreținere.



Protecția împotriva înghețului

Termostatul nu va permite ca temperatura să scadă sub 5°C (41°F)



Mod manual

Termostatul va menține o temperatură fixă. Nu trebuie decât să rotiți butonul rotativ pentru a modifica temperatura țintă.

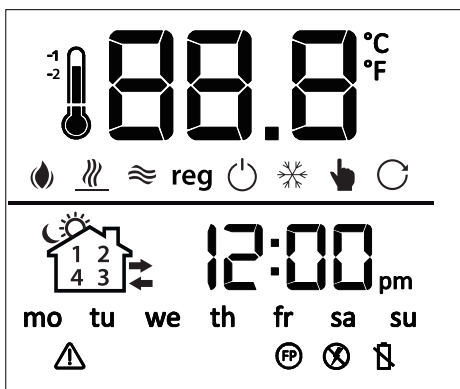


Mod program

În această poziție, termostatul va rula programul care a fost setat. Pentru a regla temporar temperatura, este suficient să rotiți butonul rotativ. Acest lucru va seta o anulare temporară și va menține o temperatură fixă până la următoarea perioadă de programare.

* Perioadele 2 și 4 sunt orele de începere a temperaturii "Setback". Temperatura "Setback" este o temperatură mai mică și eficientă din punct de vedere energetic atunci când se află în afara unei perioade de încălzire. Dacă nu este necesară încălzirea, atunci setați temperatura de revenire la 5°C.

Afișarea pictogramelor



88.8 Temperatura curentă a podelei/aerului
De asemenea, va afișa temporar temperatura setată

12:00_{pm} Ceas

	Celsius/Fahrenheit		Perioada 1 - Încălzire PORNITĂ
	Mod program		Perioada 2 - Revenire
	Mod manual		Perioada 3 - Încălzire PORNITĂ
	Protecția împotriva înghețului		Perioada 4 - Revenire
	Mod așteptare	mo - su	Zi a săptămânii
reg	Modul regulator		Eroare senzor podea
	Modul aer		Afișează când este atinsă limita de supraîncălzire
	Modul podea		Fil pilote
	Indicator de încălzire		Nu există curent electric de rețea
	Se afișează atunci când COMFORT -1/ -2 este temperatura țintă Când fil pilote este activat		Bateria trebuie înlocuită

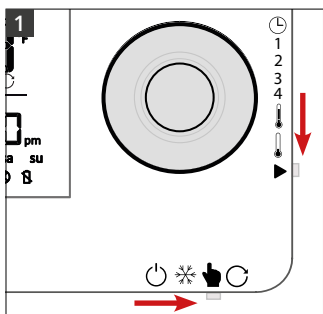
Atunci când termostatul afișează atât pictograma manuală, cât și cea de program, termostatul se află în regim de comandă manuală și va menține o temperatură fixă până la următoarea perioadă programată.

Atât în modul manual, cât și în modul program, când se setează o temperatură țintă sau o depășire temporară, dacă butonul rotativ nu este mișcat timp de 3 secunde, temperatura va clipi o dată și va reveni la afișarea temperaturii curente a aerului/pardelei.

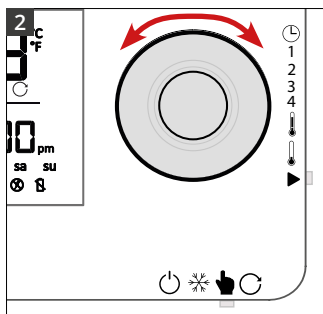
Cum setati in modul manual



Setarea în modul manual înseamnă că se poate seta o temp țintă fixă pe care termostatul trebuie să o atingă. tempo va continua să mențină această temp până când se selectează un alt mod de funcționare sau o altă temp.



- Mutați glisorul de mod la **mod manual** pictograma „”.
- Asigurați-vă că glisorul programului este în **pornit** pozitia „”.



- Rotiți controlul rotativ în sensul acelor de ceasornic/în sens invers acelor de ceasornic pentru a crește sau a scădea temperatura țintă

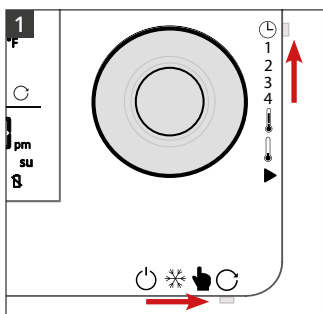
Cum se setează un program



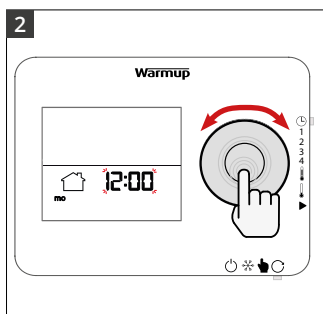
Setarea unui program permite ca temperaturile de confort să fie setate la anumite ore pe parcursul zilei. Tempo permite setarea a 2 programe de încălzire.

Zilele se pot programa individual (7 zile), toate zilele la fel (1 zi) sau zilele lucrătoare și weekend-urile (5-2).

- Tempo este setat implicit la (5-2). Această setare poate fi modificată atunci când cursorul de program este pe pictograma de setare a orei / zilei "" și apoi apăsând și ținând apăsat butonul rotativ timp de 5 secunde.



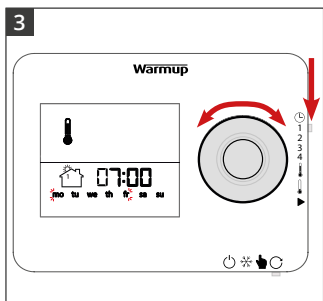
- Mutați glisorul de mod la **modul program** pictograma „”.
- Mutati cursorul modului de program pe pictograma de setare a orei/ zilei "”.




- Pentru a seta ora curentă, rotiți butonul rotativ în sensul acelor de ceasornic/în sens invers acelor de ceasornic.
- Pentru a seta ziua curentă a săptămânii, apăsați butonul rotativ și apoi rotiți butonul rotativ.

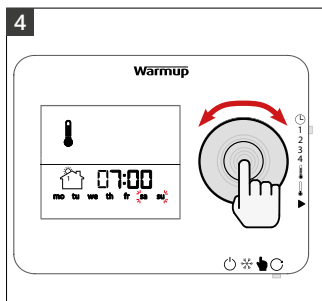
- Deplasarea cursorului de program în poziția următoare salvează valorile introduse.

Cum se setează un program

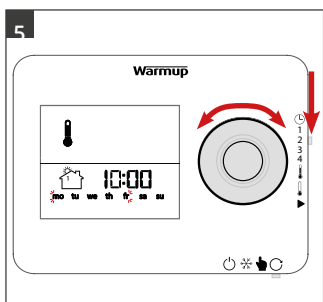


- Deplasați cursorul de program la "1".
- Rotiți butonul rotativ pentru a seta ora de începere pentru „Perioada 1 - Încălzire PORNITA” pentru luni-vineri.

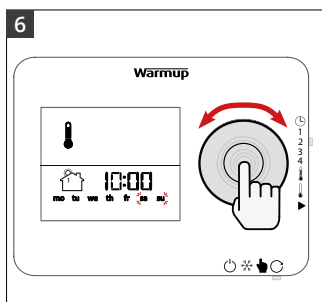
 Dacă apăsați și mențineți butonul rotativ timp de 3 secunde, ora de pornire va fi copiată în ziua următoare.




- Apăsați butonul rotativ pentru a programa „Perioada 1 - Încălzire PORNITA” pentru Sam-Dum.
- Rotiți butonul rotativ pentru a seta ora de începere a "Perioadei 1 - Încălzire PORNITĂ” pentru sâmbătă-duminică".




- Deplasați cursorul de program la "1".
- Rotiți butonul rotativ pentru a seta ora de începere a "Perioadei 2 - Revenire” pentru luni-vineri.

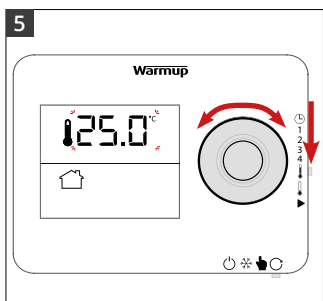


- Apăsați butonul rotativ pentru a programa "Period 2 - Revenire" pentru sâmbătă și duminică.
- Rotiți butonul rotativ pentru a seta ora de pornire pentru „Perioada 2 - Revenire” pentru Sat-Dum.

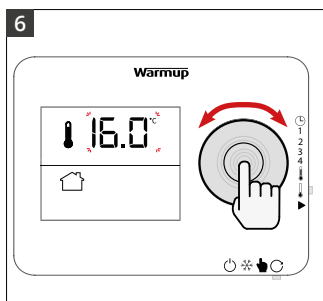
 Mutați cursorul la "3" și apoi la "4", repetând pașii 3 - 6 de mai sus pentru perioadele 3 și 4.

 Dacă este necesar un singur program de încălzire, setați la fel orele de pornire pentru perioadele 2 și 3. Perioadele 1 și 4 vor fi apoi timpii de încălzire PORNIT și de reducere.


Cum se setează un program




- Deplasați cursorul programului pe pictograma de temperatură de confort "🏠".
- Rotiți butonul rotativ pentru a seta temperatura de confort dorită.

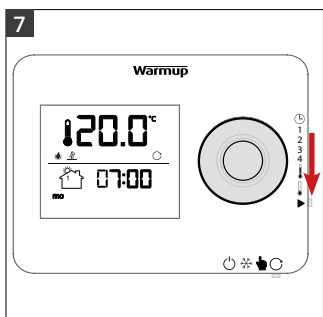


- Deplasați cursorul de program pe pictograma de temperatură de revenire "📌".
- Rotiți butonul rotativ pentru a seta temperatura de confort dorită.

 Temperaturile de confort vor funcționa în Perioadele 1 și 3 - Încălzire PORNITĂ.

Temperaturile de revenire vor funcționa în perioadele 2 și 4 - Revenire

 Temperatura de revenire este o temperatură mai mică, eficientă din punct de vedere energetic, în afara unei perioade de încălzire.

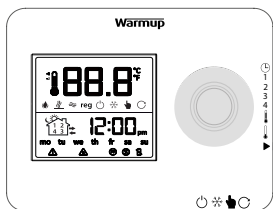


- Mutați glisorul programului la **merge** pictograma „▶”.
- Termostatul va porni acum programul de încălzire programat.

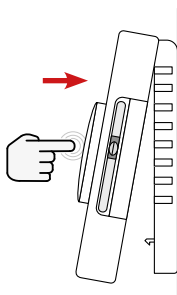
Setări de instalare

Setările instalatorului trebuie să fie stabilite de către instalatorul termostatului și este puțin probabil să fie nevoie de modificări pe durata de viață a produsului. Dacă este necesar să introduceți setările de instalare, urmați pașii de mai jos.

1



2

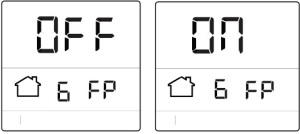

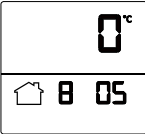



- Asigurați-vă că există curent electric la termostat.
- Scoateți carcasa frontală din modulul de alimentare.
- Apăsați și mențineți apăsat butonul rotativ în timp ce reatașați carcasa frontală la modulul de alimentare.

i Odată ajuns în setările de instalare, rotiți butonul rotativ pentru a schimba selecția și apăsați butonul rotativ pentru a accepta și a trece la pasul următor. Pentru a ieși din modul instalator parcurgeți toți pașii de instalare.

#	Setare configurată	Implicit	Afișare
1	Schimbați formatul ceasului (12 h/ 24 h)	24H	
2	Schimbați unitatea de măsură a temperaturii (°C / °F)	°C	
3	Temperatura țintă Pardoseală/ Aer/ Regulator <i>În modul regulator termostatul va funcționa pentru un număr stabilit de minute într-un ciclu de 10 minute.</i>	Podea	
4	Setați tipul senzorului de podea (NTC10K / NTC12K) <i>Termostatele curente Warmup folosesc sonde cu senzor NTC10K. Unele termostate Warmup mai vechi foloseau sonde cu senzor NTC12K.</i>	10K	
5	Învățare adaptivă (PORNIT/OPRIT) <i>Învățare adaptivă calculează timpul optim de pornire a încălzirii pentru a atinge temperatura de confort la începutul perioadei de confort. Numai modul program.</i>	Pornit	

Setări de instalare

#	Setare configurată	Implicit	Afișare												
6	Fil pilot (numai Franța) <i>Termostatul poate respecta cele 6 comenzi standard de fil pilote (fir pilot)</i>	Oprit													
7	Setați o limită de supraîncălzire pentru a proteja podeaua <i>Temperatura de supraîncălzire este măsurată de senzorul de podea și poate fi setat între 25 - 40°C. Dacă temperatura „supraîncălzire” este atinsă, încălzirea este suspendată timp de 5 minute</i>	30°C	 <table border="1" data-bbox="453 596 967 849"> <thead> <tr> <th colspan="2">Setări recomandate pentru sondă*</th> </tr> </thead> <tbody> <tr> <td>Vinil</td> <td>27°C / 80°F</td> </tr> <tr> <td>Placi ceramice</td> <td>29°C / 84°F</td> </tr> <tr> <td>Piatră</td> <td>29°C / 84°F</td> </tr> <tr> <td>Lemn și laminat</td> <td>35°C / 95°F</td> </tr> <tr> <td>Mochetă</td> <td>40°C / 104°F</td> </tr> </tbody> </table> <p>* Consultați manualul sistemului de încălzire prin pardoseală și documentația de finisare a pardoselii pentru îndrumări complete</p>	Setări recomandate pentru sondă*		Vinil	27°C / 80°F	Placi ceramice	29°C / 84°F	Piatră	29°C / 84°F	Lemn și laminat	35°C / 95°F	Mochetă	40°C / 104°F
Setări recomandate pentru sondă*															
Vinil	27°C / 80°F														
Placi ceramice	29°C / 84°F														
Piatră	29°C / 84°F														
Lemn și laminat	35°C / 95°F														
Mochetă	40°C / 104°F														
8	Setați o valoare de compensare (-9 /+9°C) <i>Calibrați citirea temperaturii senzorilor termostatului</i>	0°C													
9	Setați durata maximă a ciclului de lucru între 2-10 minute pe ciclu de 10 minute. <i>NOTĂ: Opțiune disponibilă numai dacă Pasul 3 al instalării este comutat în modul Regulator (REG).</i>	10													

Depanare

Afișajul este gol	(Electrician necesar) Este necesar un electrician pentru a verifica dacă tempo este alimentat cu energie electrică și este corect cablat.
Termostatul nu controlează temperatura	Asigurați-vă că glisorul programului este în poziția de rulare "▶" (punctul cel mai de jos) și că controlul cursorului de mod (de jos) este în manualul „👉” sau program "⊙" poziții.
Încălzirea se pornește mai devreme decât orele programate	Învățarea adaptivă calculează timpul optim de pornire a încălzirii pentru a atinge temperatura de confort la începutul perioadei de confort. Va funcționa numai în Modul Program. Consultați setarea de instalare #5.
Eroare senzor podea „⚠️” / “---”	<p>(Electrician necesar) Este necesar un electrician pentru a verifica dacă senzorul de podea a fost cablat corect. Dacă este corect cablat, electricianul va trebui să verifice rezistența senzorului de podea cu ajutorul unui multimetru. Pentru temperaturi cuprinse între 20°C și 30°C, rezistența senzorului de podea trebuie să fie cuprinsă între 8K ohmi și 12K ohmi.</p> <p>Dacă electricianul găsește o defecțiune, iar tempo se află în încăperea care urmează să fie încălzită, atunci acesta poate fi setat în "Air Mode". Pentru a seta în "Air Mode", mergeți la Sensors & Application (Senzori și aplicații) în Advanced Settings (Setări avansate) și dezactivați sonda.</p> <p>Dacă "---" încă rămâne când se setează în modul de aer termostatul va trebui înlocuit.</p>
supraîncălzire „⚠️”	Pictograma de supraîncălzire înseamnă că podeaua a devenit prea fierbinte și încălzirea a fost suspendată. Consultați setarea de instalare #7.
Baterie descărcată „🔋”	Pictograma bateriei descărcate se va afișa atunci când bateria cu litiu CR2032 de 3 volți trebuie înlocuită. Termostatul trebuie conectat la rețeaua de alimentare pentru a funcționa, nu este conceput pentru a fi utilizat cu o sursă de alimentare intermitentă. Dacă bateria nu este instalată, atunci termostatul nu va putea menține ora ceasului dacă se pierde alimentarea.
Calibrare incorectă	Termostatul nu ar trebui să necesite nicio calibrare, totuși se poate seta un decalaj la setările de temperatură, vezi setarea instalatorului #8.
Fara curent electric „⊗”	(Se cere electrician) Termostatul nu primește curent. Verificați că modulul de alimentare al termostatului este instalat corect și dacă există o sursă de alimentare de 230 V conectată.
Este afișat modul regulator (Reg).	În acest mod, termostatul se va aprinde pentru un număr stabilit de minute într-un ciclu de 10 minute. Termostatul nu va folosi temperatura pentru control.
Se afișează Fil Pilote (FP).	Termostatul poate respecta cele 6 comenzi standard ale fil pilote (fir pilot), (doar Franța).
Este afișat HI sau LO	Termostatul va afișa „HI” dacă temperatura ambientală depășește 40°C (104°F) și „LO” când temperatura ambientală scade sub 0°C (32°F).

Specificatii tehnice

Model	ELT-01-XX-01
Tensiunea de funcționare	100-240V +/- 15%; 50/60Hz
Clasa de protecție	Clasa II
Max. Sarcina	16 A (3680 W)
Tensiune nominală de impulsuri	4000 V
Baterie	Celulă monedă înlocuibilă CR2032
Acțiune automată	100.000 cicluri
Mijloace de deconectare	Tip 1B
Grad poluare	2
Max. temp. ambientala	0 - 40 °C
Umiditate relativă	80 %
Protectie IP	IP20
Dimensiuni	90 x 113 x 23 mm
Marime ecran	45 x 50 mm
Senzori	Aer și podea (mediu ambiant)
Tip senzor	NTC10k 3 m lungime (poate fi extins la 50 m)
Adâncimea de instalare	Recomandat: Doza de 50 mm
	Minim: Doza de 35 mm
Compatibilitate	Încălzire electrică, hidronică prin pardoseală. Max. 16A (3680W) Încălzire centrală (Combi si sisteme cu comutator activ, intrare 230V AC)
Clasa Er-P	IV
Garantie	3 ani
Aprobări	BEAB



Instrucțiuni de eliminare

Nu aruncați aparatul cu deșeurile menajere obișnuite!
Echipamentul electronic trebuie aruncat la punctele locale de colectare a deșeurilor, în conformitate cu Directiva privind deșeurile de echipamente electrice și electronice.

Bateriile uzate trebuie îndepărtate din dispozitiv și eliminate separat, în conformitate cu reglementările locale de mediu. Deconectați întotdeauna termostatul de la rețeaua de alimentare înainte de a scoate bateria.

Dacă există scurgeri din baterie, purtați mănuși de cauciuc butilic și colectați cu grijă bateria și puneți-o într-un recipient de plastic pentru eliminare. Îndepărtați orice lichid vărsat cu un material absorbant și depozitați-l pentru eliminare.



Warmup plc garantează că acest produs nu prezintă defecte de manoperă sau materiale, în condiții normale de utilizare și service, pentru o perioadă de trei (3) ani de la data achiziționării de către consumator. Dacă, în orice moment în timpul perioadei de garanție, produsul este determinat ca fiind defect, Warmup îl va repara sau înlocui, la discreția Warmup.

În cazul în care produsul este defect, vă rugăm fie

- (i) Returnați-l, împreună cu factura de vânzare sau altă dovadă datată a achiziției, la locul de unde a fost cumpărat, sau
- (ii) Contactați Warmup. Warmup va stabili dacă produsul trebuie returnat sau înlocuit.

Această garanție nu acoperă costurile de îndepărtare sau reinstalare și nu se aplică dacă se arată prin Warmup că defectul sau funcționarea defectuoasă a fost cauzată de nerespectarea manualelor de instrucțiuni, de instalarea incorectă sau de deteriorarea care a avut loc în timp ce produsul se afla în posesia unui consumator. Singura responsabilitate a Warmup va fi repararea sau înlocuirea produsului în termenii menționați mai sus.

WARMUP NU VA FI RĂSPUNZĂTOARE PENTRU NICIO PIERDERE SAU DAUNĂ DE ORICE FEL, INCLUSIV PENTRU ORICE PIERDERI ACCIDENTALE SAU DAUNE INDIRECTE CARE REZULTĂ, DIRECT SAU INDIRECT, DIN ÎNCĂLCAREA ORICĂREI GARANȚII, EXPRESE SAU IMPLICITE, SAU DIN ORICE ALTĂ DEFECȚIUNE A ACESTUI PRODUS. ACEASTĂ GARANȚIE ESTE SINGURA GARANȚIE EXPRESĂ PE CARE WARMUP O OFERĂ PENTRU ACEST PRODUS. DURATA ORICĂROR GARANȚII IMPLICITE, INCLUSIV A GARANȚIILOR DE VANDABILITATE ȘI DE ADECVARE LA UN ANUMIT SCOP, ESTE LIMITATĂ PRIN PREZENTA LA DURATA DE TREI ANI A ACESTEI GARANȚII.

Această garanție nu afectează drepturile legale.

Warmup[®]



Warmup România

www.warmupromania.ro

ro@warmup.com

T: 0316 301 940

Warmup plc ■ 704 Tudor Estate ■ Abbey Road ■ London ■ NW10 7UW ■ UK

Warmup GmbH ■ Ottostraße 3 ■ 27793 Wildeshausen ■ DE

Warmup - OM - Tempo_ELT-01 - V1.1 2023-10-18_RO